

■耐薬品性

| 試験項目 | 結果 | | 試験条件 |
|--------|-----------|---------------|-------------------------|
| | フローンヌルサット | フローンヌルサットクリヤー | |
| 耐水性 | ○ | ○ | 水道水、1ヶ月浸漬 |
| 耐塩水性 | ○ | ○ | 20%塩水、スポット試験48時間 |
| 耐溶剤性 | ○ | ○ | トルエン、スポット試験48時間 |
| | ○ | ○ | キシレン、スポット試験48時間 |
| 耐酸性 | ○ | ○ | エタノール、スポット試験48時間 |
| | ○ | ○ | 10%塩酸、スポット試験48時間 |
| | ○ | ○ | 10%硫酸、スポット試験48時間 |
| | ○ | ○ | 10%硝酸、スポット試験48時間 |
| 耐アルカリ性 | ○ | ○ | 10%酢酸、スポット試験48時間 |
| | ○ | ○※ | 10%苛性ソーダ、スポット試験48時間 |
| 耐生活材性 | ○ | ○ | 10%アンモニア、スポット試験48時間 |
| | ○ | ○ | 0.1%次亜塩素酸ソーダ、スポット試験48時間 |
| 耐油性 | ○ | ○ | 飽和砂糖水、スポット試験48時間 |
| | ○ | ○ | 醤油、スポット試験48時間 |
| 耐油性 | ○ | ○ | ソース、スポット試験48時間 |
| | ○ | ○ | サラダ油、スポット試験48時間 |
| 耐油性 | ○ | ○ | 灯油、スポット試験48時間 |
| | ○ | ○ | エンジンオイル、スポット試験48時間 |
| | ○ | ○ | 切削油、スポット試験48時間 |

○=異常なし / ○=やや艶引け、白化 スポット試験はJIS A 5705に準拠 ※艶消はやや変色します。
●=クリヤー仕上げ工法(塗膜保護)における耐薬品性能は下地の塗膜の影響を受ける可能性があります。
試験結果は弊社における試験に基づくもので保証ではありません。

■性状・物性

| 試験項目 | 試験結果 | 試験条件 |
|--------------|-----------------|---------------------------------------------------|
| 外観 | A液 | 着色粘稠液 |
| | B液 | 透明粘稠液 |
| 引っかき硬度 | 2H | JIS K 5600鉛筆法 |
| 耐摩耗質量 | 50mg | JIS K 7204テーバー式 摩耗試験機、 CS-17 9.8N 回転数1000回転 |
| 鏡面光沢度 | 80(艶有) 5(艶消) | JIS K 5600入射角60度 |
| 耐候性 | 異常なし | S-W-O-M 500時間 |
| ホルムアルデヒド放散等級 | F★★★★ | JIS K 5601-4-1 |

■乾燥性

| 温度 | 10℃ | 23℃ | 30℃ |
|---------|------|-----|-------|
| 可使時間 | 3時間 | 2時間 | 1.5時間 |
| 上塗り可能時間 | 3時間 | 2時間 | 30分 |
| 歩行可能時間 | 5時間 | 2時間 | 2時間 |
| 重作業可能時間 | 18時間 | 8時間 | 7時間 |

◆施工上の注意事項

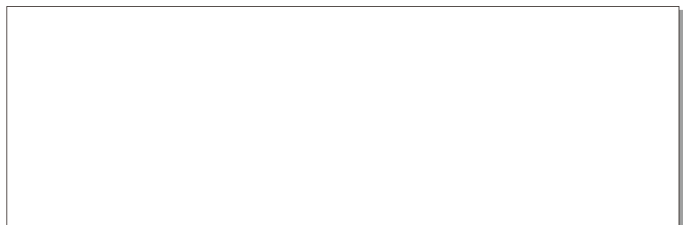
- 下地の砂、ゴミ、ホコリ、油等を完全に除去し、下地との付着を高めるため、事前にポリッシャー・サンダー・研削機にて下地調整を必ず行って下さい。また、新設コンクリート・モルタルの表面には、レイタンス(遊離アルカリ)による脆弱層が形成されるため、密着不良の原因となります。必ずワイヤー付きポリッシャー等で**レイタンス層を完全に除去**して下さい。また、刷毛引き仕上げコンクリート面に施工する際は、当社までお問合せ下さい。強度が低いモルタル・セメント系下地調整材は、破壊される事により剥離する場合がありますので使用しないで下さい。
- コンクリート・モルタルの養生不足は、水分の影響によりフクレ・硬化不良を、また、アルカリの影響により密着不良を招く場合があります。コンクリート・モルタルは打設後、**常温乾燥で夏期3週間以上、冬期4週間以上の期間が必要です。**目安として、含水率が高周波水分計ケット社製HI-520・HI-520-2で測定し、**コンクリートレンジの表示値が5%以下**、かつpH9.5以下になってから施工して下さい。また、降雨直後で下地が水分を含んでいる場合は、2日以上乾燥させて下さい。
- コンクリート・モルタルに発生した亀裂は、Uカットして、フローンエポパテ等を充填し、亀裂面が平滑になるように研磨して下さい。フローンヌルサットクリヤーではフローンエポパテ等の補修剤を隠すことができません。ご注意ください。
- アスファルトコンクリート面には施工しないで下さい。
- 2液反応硬化型ですから、配合比を厳守して下さい。A液・B液を規定の割合で計量、混合し、充分に攪拌して下さい。不十分ですと、塗膜性能が充分に発揮されない恐れがあります。
- B液はキャップ口からのみの添加では、規定量を配合することは困難です。中身を出したB液の缶の中に希釈用の水道水を投入し、しっかりと振って完全に中身を出し切って下さい。
- 規定量以下の配合では、塗膜性能が充分に発揮されない恐れがあります。
- 素地の水もれ、屋外での雨天時の施工は塗膜の剥離、硬化不良の原因となりますので絶対に避けて下さい。
- 2液反応硬化型ですから、2時間以内に使い切って下さい。2時間を越えたものは塗膜に欠陥を生じますから絶対に使用しないで下さい。
- 施工後23℃では、2時間程度経過後、歩行可能となります。ただし、**この時間帯は、温度、使用量、換気状態によって変化しますのでご注意ください。**
- ご使用になる環境を充分に考慮して適正な材料と施工法を決定して下さい。
- きれいに仕上げる為に、中毛ローラーにてタテ、ヨコ(十字)で塗装して下さい。
- 厚塗りした場合、重量物により凹みを生じる可能性があります。標準塗布量を厳守して下さい。
- フローンNSプライマーに使用したローラー、ハケ等はフローンヌルサットと共用しないで下さい。他の容器に移す場合は、プラスチック容器を使用して下さい。金属を利用すると、錆が発生する可能性があります。
- 表面乾燥が早く、皮はりをしやすいため、開封後は速やかに使い切って下さい。
- 床面に貼り付けたラインテープ等を除去する際、塗膜が剥がれる場合があります。
- タイヤ等のゴム製品が長時間接触していると、塗膜の汚染や剥離が生じる場合があります。
- 床暖房やロードヒーティング床面には塗装しないで下さい。剥離や雪解けが悪くなるなどの不具合が生じる場合があります。
- 気温5℃以下、湿度80%以上では施工しないで下さい。

| 10℃以下 硬化後退 (カブリ、しわ、軟化発生) | 15~25℃ 最適 | 30℃以上 硬化促進 (ポットライフ短縮) |
|--------------------------------|--------------|-----------------------------|
|--------------------------------|--------------|-----------------------------|

- 硬化時間、硬化後の性能は施工時の温度に大きく影響されます。また、施工時の環境が悪い場合(低温時、換気が充分でない室内)は塗膜に欠陥(ヒビ割れ、硬化不良等)が発生する恐れがありますので、窓、ドアを開放する。又は送風機等を使用し、換気を良くして下さい。
- 施工時には引火、爆発、中毒等の事故防止のため、充分な換気をし、発火原因となる電気溶接、ガス溶断との並行作業を避けて下さい。
- 直接皮膚に触れないように十分に注意して下さい。もし、触れた場合は、ウエス等で十分に拭き取り、中性洗剤で洗って下さい。
- 臭気の感じ方は個人差がありますので、特に臭気を気にする施工現場では事前に確認を行って下さい。
- フローンヌルサットシリーズは、水を希釈剤としているため、凍結する恐れがあります。凍結したものは、正常な塗膜が得られないことがあるため、凍結させないように保管して下さい。
- 材料の保管、取り扱いについては、消防法、労働安全衛生法、その他に基づき十分な管理をお願いします。
- 動植物に影響を及ぼす可能性がありますので、施工時及び施工後の換気を充分に行ってください。
- 塗料、塗料容器、塗装具を廃棄するときは、産業廃棄物として処理して下さい。容器、塗装具などを洗浄した廃液は、そのまま地面や排水溝に流すと環境に悪影響を及ぼすおそれがありますので、排水処理場などの施設に持ち込むか、産業処理業者に処理を依頼して下さい。
- クリヤー層の摩耗によって下地本来の艶が露出する可能性があります。
- 艶消しは、使用頻度により経時で艶が発生することがあります。
- 追吹付工法は、光の当たり具合によっては塗装ムラ(吸い込みムラ)やフローン粒砂の撒きムラが目立つ場合があります。

| 引火性あり | 警告 | 有害性あり | 感作性あり |
|-------|-----------------------------------------------------------------------------------------------------------------------------------------------------------------------------------------------------------------------------------------------------------------------------------------------------------------------|-------|-------|
| | <ol style="list-style-type: none"> 引火性の液体である。 有機溶剤中毒の恐れがある。 健康に有害な物質を含有している。 皮膚に付着するとかぶれを起こす恐れがある。 | | |
| 業務用 | <p>《注意事項》 1. 通常の塗料に比べて幾分毒性が強く、吸入したり皮膚に触れたりすると中毒やかぶれ、また、重い健康障害を起こす恐れがありますので取扱いは、容器に表示された注意事項を守って下さい。</p> <p>2. アレルギー性等の特異体質、皮膚過敏症や呼吸器系疾患を有する人は、取扱いを避けて下さい。 (呼吸困難や喘息を引き起こす恐れがあります。)</p> <p>※詳細な内容が必要な場合には、安全データシート(SDS)をご参照下さい。 ※SDSは弊社HPIにて閲覧、ダウンロードしていただけます。トップページから製品情報のページにアクセスし、各種SDS一覧をご参照下さい。</p> | | |

●お問い合わせは・・・



東日本塗料株式会社

intertek ISO 9001:2015 品質保証
UKAS ISO 14001:2015 環境保証

本社/〒124-0006 東京都葛飾区堀切3-25-18 TEL.03(3693)0851(代) FAX.03(3697)2306
埼玉工場/〒347-0017 埼玉県加須市南篠崎1-13 TEL.0480(65)1515(代) FAX.0480(65)1518
仙台営業所/〒983-0045 仙台市宮城野区宮城野1-4-20 TEL.022(291)7372(代) FAX.022(291)7320
新潟営業所/〒950-0871 新潟市東区山木戸3-7-9 TEL.025(273)5749(代) FAX.025(274)6730
静岡営業所/〒422-8037 静岡市駿河区下島128-1 TEL.054(238)8061(代) FAX.054(238)8063

※製品改良のため、予告なく仕様、性能、カタログ内容を変更する場合があります。
※諸官公庁等の特記仕様がある場合には、それを最優先して下さい。
※このカタログは植物油インキを使用し、環境保全や大気汚染の低減に貢献しています。
※本書に収録したものの一部または全部の無断複製、転載を禁じます。

厚生労働省指針13物質
文部科学省基準6物質
非配合
非トルエン・非キシレン
クロムフリー

無鉛

2液水性速乾ウレタン床用塗料

F★★★★★

NEW フローンヌルサット フローンヌルサットクリヤー

NULL SATTO SERIES

汚れにくい 速乾 簡単! 環境に優しい 耐アルコール (クリヤー)

2液水性速乾ウレタン床用塗料

フローンヌルサット

水性

低臭

防塵

艶有

簡単

- ① 電動の攪拌機が無くても簡単に攪拌できます。
- ② 既存塗膜にプライマーなしで密着します。

※既存塗膜への密着性は一覧表(P2)を参照してください。

速乾

施工後8時間で
フォークリフト走行
OK!
(23°C)

汚れにくい

フォークリフトが
走行しても傷や汚れが
付きにくいです

用途



適用下地

内外部モルタル・コンクリート床面・既存塗膜の塗替え
 ※アスファルトコンクリート面には施工できません。
 ※刷毛引き仕上げのコンクリート面に施工する際、当社までお問合せください。
 ※タイヤ接地面は剥離する可能性がありますので下地の研磨処理は念入りに行ってください。また、大型車両やグリップが強いタイヤ車を駐車する場合は、厚膜タイプの塗床材を推奨します。
 ※強度が低いモルタル・セメント系下地調整材は、破壊される事により剥離する場合がありますので使用しないでください。

色相

色相は色見本帳をご参照下さい。

常備色(6色)、標準色(15色) ※受注生産、指定色

| 常備色(6色) | | 標準色(15色) ※受注生産 | | 指定色 | | | | |
|---------|------------|----------------|----------|------|-----------|------|-----------|-----------------------------------------------------------------------------------------------------------------------------|
| A-1 | マスカットグリーン | B-4 | ムーングレー | B-15 | キャメルイエロー | B-22 | マイルドグリーン | イエロー・赤系等の明度及び彩度の高い色は、隠ぺい性が低いので上塗り工程1層目に共色(調色品:白=1:1混合品)の塗装をおすすめします。また、下地の色、凹凸の状況、下地の吸い込み等の条件によっては、上塗り工程が標準塗装回数より多くなる事があります。 |
| A-2 | エメラルドグリーン | B-5 | シルバークレー | B-16 | チャイナベージュ | B-23 | ウォーターブルー | |
| A-3 | フレッシュグリーン | B-6 | ハンターグリーン | B-18 | ラインイエロー | B-24 | ハーベストブラウン | |
| A-4 | フォックスグレー | B-7 | セメントグレー | B-20 | ライトグレー | B-25 | マリンドブルー | |
| A-5 | サンドベージュ | B-12 | ライトベージュ | B-21 | アーモンドブラウン | B-26 | ゴールドイエロー | |
| A-6 | スカーレットブラウン | | | | | | | |

同一製品でも生産ロットが異なると、常備色・調色品共に色が異なる場合があります。特に、材料追加注文などで異なるロットの製品を塗り継ぎした場合、仕上りに支障をきたす可能性がありますので、施工の際は、同一ロット、同一方法で、見切りの良いところまで仕上げてください。

簡単

ご使用方法(フローンヌルサット、フローンヌルサットクリヤー共通)

フローンヌルサットシリーズは電動攪拌機が無くても攪拌できます(例:フローンヌルサット13.2kg、フローンヌルサットクリヤー14kgの場合)

- 必ず目荒しをします※
- A液のフタを開けます
- B液を開け口から全量投入します
- 水道水を用意します
500mLのペットボトル1本分
※フローンヌルサット 3.3kg、フローンヌルサットクリヤー 3.5kgの場合、140mL
- B液の缶に用意した水道水を入れて良く振ります
- BをA液に入れます
- きっちりフタをしてA液の缶を逆さまに15回、元に戻して15回合計30回良く振ります
(注)
- 缶の天板を皮スキなどで切ってご使用下さい

※サンドペーパーを使用する際は、コンクリート・モルタル面で#60~80、既存塗膜の塗替えで#180~240を推奨します。
 ※小分けをしてご使用の際はフローンヌルサットは10:1、フローンヌルサットクリヤーは6:1の配合比(重量比)で計量してください。
 (注)A液、B液の混合、攪拌の際は、塗装に使用する刷毛やローラーを使用しないでください。

手を切らないように
気をつけて下さい

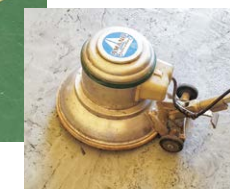


←QRコードより動画で
実際の攪拌方法をご覧いただけます。

塗替えはプライマー不要 研磨のみでOK



必ず目荒しをします。



もちろんポリッシャーでもOK。



■既存塗膜への密着性

| 商品名 | ヌルサット | 商品名 | ヌルサット |
|------------|-------|--------------|-------|
| フローン50・55 | ○ | アースフローンR | ○ |
| フローンエポローラー | ○ | アースフローン水性 | ○ |
| フローン22 | ○ | フローンアクアエポ | ○ |
| フローンフルトップ | ○ | フローンヌルサット | ○ |
| フローンクイックF | ○ | ハイフローン | ○ |
| エポエース | ○ | 水性フロアー | ○ |
| ソルエポ90 | ○ | フローンアクアファースト | ○ |
| AUコート | ○ | | |

※既存塗膜は必ず目荒しを行ってください。

速乾

施工後8時間(23℃)でフォークリフト走行OK!
開放が早いので業務への負担が低減!

フローンナルサット塗布 一般2液水性ウレタン塗料



汚れにくい

フォークリフトが走行しても傷や汚れが付きにくく、長期にわたって美観維持が出来ます。
2液溶剤塗料を上回る耐汚染性!

| | フローンナルサット | 一般2液溶剤ウレタン塗料 |
|--------|-----------|--------------|
| 施工1ヵ月後 | | |
| 施工半年後 | | |

※リーチリフトが走行する場合、塗膜が摩擦・剥離する場合がありますので使用状況によっては厚膜タイプの塗り床材を推奨します。

容量・配合比・塗装面積

| 品名 | 容量 | | | 配合比(重量比) | | 標準塗装面積 |
|-----------|------|-------|--------|----------|----|---------------------------------------------|
| | A液 | B液 | セット | A液 | B液 | |
| フローンナルサット | 12kg | 1.2kg | 13.2kg | 10 | 1 | 0.15kg/m ² 2回塗りで44m ² |
| | 3kg | 0.3kg | 3.3kg | 10 | 1 | 0.15kg/m ² 2回塗りで11m ² |

標準工法

| 工法名 | 工程 | 材料名 | 使用量 kg/m ² | 上塗可能時間 (23℃) | 備考 |
|-------------------------------------|----|-------------------------|-------------------------|---------------------------------|---------------------------------------------------------------------------------------|
| ◇コーティング工法 (総合塗膜厚約0.2mm) | 1 | 素地調整 | — | — | ※施工上の注意事項をご参照下さい。 |
| | 2 | フローンNSプライマー ※1 | 0.15 | 2~48時間 | 原液のまま、中毛ローラー、ハケにて塗布。 |
| | 3 | フローンナルサット 水道水 | 0.15 0.006 | 2~48時間 | A液:B液=10:1(重量比)の割合で計量、混合、水道水で4%希釈、攪拌後、中毛ローラー、ハケにて塗布。 |
| | 4 | フローンナルサット 水道水 | 0.15 0.006 | 歩行可能時間 :2時間以上 重作業可能時間 :8時間以上 | |
| ◇強化コンクリート面コーティング工法 (総合塗膜厚約0.2mm) | 1 | 素地調整 ※2 | — | — | ※施工上の注意事項をご参照下さい。 |
| | 2 | フローンエコブラ速乾 | 0.15 | 3~48時間 | A液:B液=1:2(重量比)の割合で計量、混合、電動攪拌機で攪拌後、中毛ローラー、ハケにて塗布。 |
| | 3 | フローンナルサット 水道水 | 0.15 0.006 | 2~48時間 | A液:B液=10:1(重量比)の割合で計量、混合、水道水で4%希釈、攪拌後、中毛ローラー、ハケにて塗布。 |
| | 4 | フローンナルサット 水道水 | 0.15 0.006 | 歩行可能時間 :2時間以上 重作業可能時間 :8時間以上 | |
| ◇既存塗膜面の塗り替え (総合塗膜厚約0.2mm) | 1 | 素地調整 | — | — | 既存塗膜の浮き・ハガレ部はケレンし、除去する。また、汚れ・油分・ワックスは除去し、必ずサンダー・ポリッシャー等で目荒しを行う。 |
| | 2 | フローンナルサット 水道水 | 0.15 0.006 | 2~48時間 | A液:B液=10:1(重量比)の割合で計量、混合、水道水で4%希釈、攪拌後、中毛ローラー、ハケにて塗布。 |
| | 3 | フローンナルサット 水道水 | 0.15 0.006 | 歩行可能時間 :2時間以上 重作業可能時間 :8時間以上 | |
| ◇プラチップ仕上げ (総合塗膜厚約0.9mm) | 1 | 素地調整 | — | — | ※施工上の注意事項をご参照下さい。 |
| | 2 | フローンNSプライマー ※1 | 0.15 | 2~48時間 | 原液のまま、中毛ローラー、ハケにて塗布。 |
| | 3 | フローンナルサット フローンプラチップ 水道水 | 0.15 0.0075 0.006 | 2~48時間 | A液:B液=10:1(重量比)の割合で計量、混合、水道水で4%希釈したフローンナルサット1に対し、フローンプラチップを5%計量、混合、攪拌後、中毛ローラー、ハケにて塗布。 |
| | 4 | フローンナルサット フローンプラチップ 水道水 | 0.15 0.0075 0.006 | 歩行可能時間 :2時間以上 重作業可能時間 :8時間以上 | |
| ◇防滑(追吹付)工法 (総合塗膜厚約1.2mm) | 1 | 素地調整 | — | — | ※施工上の注意事項をご参照下さい。 |
| | 2 | フローンNSプライマー ※1 | 0.15 | 2~48時間 | 原液のまま、中毛ローラー、ハケにて塗布。 |
| | 3 | フローンナルサット 水道水 | 0.15 0.006 | 直後 | A液:B液=10:1(重量比)の割合で計量、混合、水道水で4%希釈、攪拌後、中毛ローラー、ハケにて塗布。 |
| | 4 | フローン珪砂6号または7号(追吹付) | 0.3 | 2~48時間 | 工程3の直後、リシガン(口径3~4mm)にてフローン珪砂6号または7号を散布。硬化後、余剰なフローン珪砂を除去。 |
| | 5 | フローンナルサット 水道水 | 0.2 0.008 | 2~48時間 | A液:B液=10:1(重量比)の割合で計量、混合、水道水で4%希釈、攪拌後、中毛ローラー、ハケにて塗布。 |
| | 6 | フローンナルサット 水道水 | 0.2 0.008 | 歩行可能時間 :2時間以上 重作業可能時間 :8時間以上 | |

※1 吸い込みが激しい場合は、再度フローンNSプライマーを塗布してください。また、フローンNSプライマーに使用したローラー、ハケ等は、フローンナルサットと共用しないでください。一般的なコンクリート面には、フローンエコブラ速乾もご使用になれます。緻密なコンクリートの場合は剥離の可能性があるため、フローンエコブラ速乾での密着試験を推奨いたします。

※2 強化コンクリート面に塗布する際は、必ずサンドペーパー(#40~80)付きポリッシャー等で表面のゴミ、汚れ、ホコリ、ワックス等を完全に除去してください。

●コンクリート表面強化剤が塗布されている場合は、剥離の可能性があるため、フローンエコブラ速乾での密着試験を推奨いたします。

2液水性速乾ウレタンクリヤー床用塗料

フローンサルサット クリヤー 艶有・艶消

水性 低臭 防塵 抗菌 UVカット 耐アルコール

フローンサルサットに待望のクリヤーが誕生!!

性能はそのままに、様々な下地に対して
クリヤー仕上げが可能となりました。

塗膜の保護クリヤーとしても、フォークリフト走行時のタイヤ痕や
歩行時のヒールマーク付着を抑制します。

また、消毒用のアルコールに対しても耐性があるクリヤー床材です。

用途



適用下地

内外部モルタル・コンクリート床面・磁器タイル・セラミックタイル・御影石・各種塗膜の
保護コーティングなど

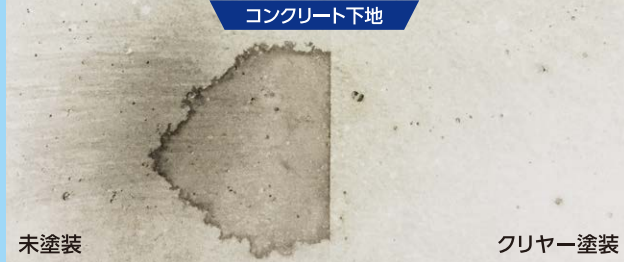
※アスファルトコンクリート面には施工できません。
※刷毛引き仕上げのコンクリート面には施工できません。
※タイルには種類がありますので事前の密着テストで適用できるか確認を行ってください。
※鏡面セラミックタイル・大理石・レンガ調タイル等への施工はできません。
※ワックス・フッ素・シリコンなどのコーティング面には施工できません。

※タイヤ接地面は剥離する可能性がありますので、下地の研磨処理は念入りに行ってください。また、大型車両やグリップが強いタイヤ車を駐車する場合は、厚膜タイプの塗り床材を推奨します。
※ポリマーセメント系下地調整材は濡れ色ムラになるため施工できません。
※強度が低いモルタル・セメント系下地調整材は、破壊される事により剥離する場合がありますので使用しないでください。

防塵+汚れにくい

下地の風合いを残しつつ耐汚染性向上

コンクリート下地



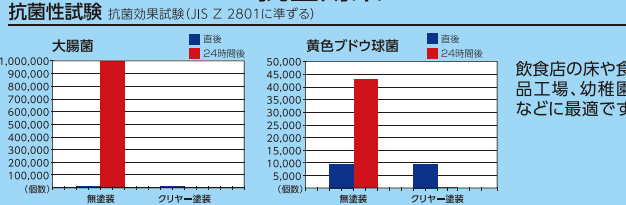
下地の風合いを残しつつ耐汚染性向上
コーヒーを垂らし、30分放置した後ウエスで拭き取った際の汚染性比較

防滑仕上げが可能



フローンクリヤー塗料用骨材を使用することにより、クリヤー防滑仕上げが可能となります。

抗菌効果



塗膜への密着性

| 商品名 | フローンサルサットクリヤー | 商品名 | フローンサルサットクリヤー |
|------------|---------------|--------------|---------------|
| フローン50・55 | ○ | アースフローンR | × |
| フローンエポローラー | ○ | アースフローン水性 | × |
| フローン22 | × | フローンアクアエポ | ○ |
| フローンフルトップ | ○ | フローンサルサット | ○ |
| フローンクイックF | ○ | ハイフローン | × |
| エポエース | ○ | 水性フロアー | ○ |
| ソルエポ90 | ○ | フローンアクアファースト | ○ |
| AUコート | × | | |

容量・配合比・塗装面積

| 品名 | 容量 | | | 配合比(重量比) | | 標準塗装面積 |
|---------------------|------|-------|-------|----------|----|----------------------------------------------|
| | A液 | B液 | セット | A液 | B液 | |
| フローンサルサットクリヤー 艶有・艶消 | 12kg | 2kg | 14kg | 6 | 1 | 0.15kg/m ³ 回塗りで31.1m ² |
| | 3kg | 0.5kg | 3.5kg | 6 | 1 | 0.15kg/m ³ 回塗りで7.78m ² |

◆防滑用骨材
フローンクリヤー塗料用骨材 容量1kg、0.3kg
(珪砂6号相当)



標準工法

| No | 工法名 | 工程 | 材料名 | 使用量(kg/m ²) | 上塗り可能時間(23℃) | 備考 |
|----|--------------------------------------------------------------------------------|-----------|----------------------|---------------------------|---------------------------------------|--------------------------------------------------------------------------------------------|
| 1 | ◇クリヤーコーティング工法 (総合塗膜厚約0.15mm) ②③④フローンサルサットクリヤー | 1 | 素地調整 | — | — | ※施工上の注意事項をご参照下さい。 |
| | | 2 (吸込み止め) | フローンサルサットクリヤー 水道水 | 0.1~0.15 0.0035~0.0053 | 2~48時間 | A液:B液=6:1(重量比)の割合で計量、混合、水道水で3.5%希釈、攪拌後、中毛ローラー※3、ハケにて塗布。 |
| | | 3 | フローンサルサットクリヤー 水道水 | 0.1~0.15 0.0035~0.0053 | 2~48時間 | |
| | | 4 | フローンサルサットクリヤー 水道水 | 0.1~0.15 0.0035~0.0053 | 歩行可能時間 :2時間以上 重作業可能時間 :8時間以上 | |
| 2 | ◇クリヤー仕上げ工法(塗膜保護) ②各種プライマー ③各種塗膜 ④⑤フローンサルサットクリヤー | 1 | 素地調整 | — | — | ※施工上の注意事項をご参照下さい。 |
| | | 2 | 各種プライマー | — | — | 各製品の仕様に従って下さい。ご使用の際は必ず各カタログをご参照下さい。 |
| | | 3 | 各種塗膜 ※1 | — | — | 各製品の仕様に従って下さい。ご使用の際は必ず各カタログをご参照下さい。 |
| | | 4 | フローンサルサットクリヤー 水道水 | 0.1~0.15 0.0035~0.0053 | 2~48時間 | A液:B液=6:1(重量比)の割合で計量、混合、水道水で3.5%希釈、攪拌後、中毛ローラー※3、ハケにて塗布。 |
| | | 5 | フローンサルサットクリヤー 水道水 | 0.1~0.15 0.0035~0.0053 | 歩行可能時間 :2時間以上 重作業可能時間 :8時間以上 | |
| 3 | ◇防滑(追吹付)工法 (総合塗膜厚約1.0mm) ⑤フローンサルサットクリヤー ④フローンクリヤー塗料用骨材(追吹付) ②③フローンサルサットクリヤー | 1 | 素地調整 | — | — | ※施工上の注意事項をご参照ください。 |
| | | 2 (吸込み止め) | フローンサルサットクリヤー 水道水 | 0.1~0.15 0.0035~0.0053 | 2~48時間 | A液:B液=6:1(重量比)の割合で計量、混合、水道水で3.5%希釈、攪拌後、中毛ローラー※3、ハケにて塗布。 |
| | | 3 | フローンサルサットクリヤー 水道水 | 0.1~0.15 0.0035~0.0053 | 直後 | |
| | | 4 | フローンクリヤー塗料用骨材 ※2 | 0.02~0.03 | 2~48時間 | 工程3の直後、大塚剛毛製造株式会社製ステンレスふるい(40メッシュ)又はリシガン(口径3~4mm)にてフローンクリヤー塗料用骨材を散布。散布後、中毛ローラーにて骨材の偏りを整える。 |
| | | 5 | フローンサルサットクリヤー 水道水 | 0.1~0.15 0.0035~0.0053 | 歩行可能時間 :2時間以上 重作業可能時間 :8時間以上 | A液:B液=6:1(重量比)の割合で計量、混合、水道水で3.5%希釈、攪拌後、中毛ローラー※3、ハケにて塗布。 |
| 4 | ◇磁器タイル面コーティング工法 (総合塗膜厚約0.1mm) ②③フローンサルサットクリヤー | 1 | 素地調整 | — | — | ※施工上の注意事項をご参照ください。タイル面には汚れなど、密着不良となる原因物質が付着している可能性がありますので、必ず研磨、高圧洗浄および脱脂等の素地調整を行ってください。 |
| | | 2 | フローンサルサットクリヤー 水道水 | 0.1~0.15 0.0035~0.0053 | 2~48時間 | A液:B液=6:1(重量比)の割合で計量、混合、水道水で3.5%希釈、攪拌後、中毛ローラー※3、ハケにて塗布。 |
| | | 3 | フローンサルサットクリヤー 水道水 | 0.1~0.15 0.0035~0.0053 | 歩行可能時間 :2時間以上 重作業可能時間 :8時間以上 | |
| 5 | ◇磁器タイル面防滑工法 (総合塗膜厚約1.0mm) ④フローンサルサットクリヤー ③フローンクリヤー塗料用骨材(追吹付) ②フローンサルサットクリヤー | 1 | 素地調整 | — | — | ※施工上の注意事項をご参照ください。タイル面には汚れなど、密着不良となる原因物質が付着している可能性がありますので、必ず研磨、高圧洗浄および脱脂等の素地調整を行ってください。 |
| | | 2 | フローンサルサットクリヤー 水道水 | 0.1~0.15 0.0035~0.0053 | 直後 | A液:B液=6:1(重量比)の割合で計量、混合、水道水で3.5%希釈、攪拌後、中毛ローラー※3、ハケにて塗布。 |
| | | 3 | フローンクリヤー塗料用骨材 ※2 | 0.02~0.03 | 2~48時間 | 工程2の直後、大塚剛毛製造株式会社製ステンレスふるい(40メッシュ)又はリシガン(口径3~4mm)にてフローンクリヤー塗料用骨材を散布。散布後、中毛ローラーにて骨材の偏りを整える。 |
| | | 4 | フローンサルサットクリヤー 水道水 | 0.1~0.15 0.0035~0.0053 | 歩行可能時間 :2時間以上 重作業可能時間 :8時間以上 | A液:B液=6:1(重量比)の割合で計量、混合、水道水で3.5%希釈、攪拌後、中毛ローラー※3、ハケにて塗布。 |

※1.クリヤーが塗装可能な塗料・塗膜については一覧表(P5)を参照してください。
 ※2.クリヤー塗料である為、骨材は必ず専用骨材をご使用ください。規定量以上に散布すると白く濁ります。
 ※3.艶消は、ハイパイルローラーで施工するとむらになりますので、ウーブンローラーをご使用ください。
 ●緻密なコンクリート、強化コンクリートの場合、サルサットクリヤーは施工出来ません。
 ●コンクリートの状態によっては濡れ色むらになる場合があります。カチオン浸透工ボプライマーをプライマーとして使用する事で抑制する事が出来ます。カチオン浸透工ボプライマーをプライマーとして使用する場合は、必ず、フローンサルサットクリヤーを上塗りとして2回塗りしてください。
 ●タイルの目地がモルタルの場合、塗装することにより風合い・艶が変わる場合がありますので、事前に試験塗りを推奨いたします。
 ●吸込みが大きい下地に塗装する際には、吸込みが止まるまで複数回塗装をしてください。
 ●素地と塗膜のクラック等、欠損部からの水の侵入や、素地背面からの水の侵入があった場合、塗装部が濡れ色になる場合があります。
 ●規定量以上塗装すると白く濁ります。タイルの目地部などの溝が深い箇所には溜りができないようにしてください。
 ●フローンクリヤー塗料用骨材が密集すると白く濁りますので、均一に散布してください。